



EVROPSKÁ UNIE  
Evropský fond pro regionální rozvoj  
Integrovaný regionální operační program



MINISTERSTVO  
PRO MÍSTNÍ  
ROZVOJ ČR

## **Strategie komunitně vedeného místního rozvoje MAS Vodňanská ryba na období 2021–2027**

# **Lidé venkovu, venkov lidem 2**

ČERVEN 2021

Verze 1

Dne 25. 6. 2021 schválila Valná hromada MAS



EVROPSKÁ UNIE  
Evropský fond pro regionální rozvoj  
Integrovaný regionální operační program



MINISTERSTVO  
PRO MÍSTNÍ  
ROZVOJ ČR

## Koncepční část



## Obsah

1. Popis území působnosti MAS a popis zahrnutí komunity do tvorby strategie.....	5
1.1 Vymezení území působnosti MAS pro realizaci SCLLD v období 2021–2027 .....	5
1.1.1 Stručná socioekonomická charakteristika území působnosti MAS .....	6
1.2 Mapové zobrazení území působnosti MAS .....	7
1.3 Popis zahrnutí komunity do tvorby strategie .....	8
1.3.1 Popis historie a zkušeností MAS .....	8
1.3.2 Popis zapojení komunity a relevantních aktérů místního rozvoje do tvorby SCLLD .....	8
1.3.3 Odkaz na úložiště záznamů .....	8
2. Analytická část .....	9
2.1 Analýza rozvojových potřeb a rozvojového potenciálu území působnosti MAS.....	9
3. Strategická část.....	18
3.1 Strategický rámec .....	18
3.1.1 Vize .....	18
3.1.2 Strategické cíle .....	18
3.1.3 Specifické cíle a opatření Strategického rámce.....	19
3.2 Vazba na Strategii regionálního rozvoje ČR 21+.....	24
3.3 Popis integrovaných rysů strategie .....	25
4. Implementační část .....	28
4.1 Popis řízení včetně řídicí a realizační struktury MAS.....	28
4.2 Popis animačních aktivit .....	29
4.3 Popis spolupráce mezi MAS na národní a mezinárodní úrovni a přeshraniční spolupráce .....	29
4.4 Popis monitoringu a evaluace strategie .....	30
4.4.1 Indikátory na úrovni strategických cílů Strategického rámce SCLLD.....	30



## Seznam tabulek

Tabulka 1 Seznam obcí, ve kterých bude realizována strategie MAS Vodňanská ryba, z.s. k 31. 12. 2019.....	5
Tabulka 2 Zapojení komunity do tvorby strategie SCLLD.....	8
Tabulka 3 Analýza rozvojových potřeb.....	9
Tabulka 4 Schéma hierarchie cílů a opatření SCLLD.....	19
Tabulka 5 Naplňování SRR ČR 21+ prostřednictvím opatření Strategického rámce SCLLD.....	24
Tabulka 6 Matice integrovaných rysů SCLLD MAS Vodňanská ryba, z. s.....	25
Tabulka 7 Popis vazeb mezi opatřeními SCLLD MAS Vodňanská ryba, z. s. 21+.....	26
Tabulka 8 Indikátory na úrovni strategických cílů SCLLD.....	30

## Seznam obrázků

Obrázek 1 Území působnosti MAS Vodňanská ryba s vyznačením hranic obcí.....	7
Obrázek 2 Území působnosti MAS Vodňanská ryba v kontextu regionů NUTS2 a NUTS3.....	7
Obrázek 3 Organizační struktura MAS Vodňanská ryba, z. s.....	28



## 1. Popis území působnosti MAS a popis zahrnutí komunity do tvorby strategie

### 1.1 Vymezení území působnosti MAS pro realizaci SCLLD v období 2021–2027

Tabulka 1 Seznam obcí, ve kterých bude realizována strategie MAS Vodňanská ryba, z.s. k 31. 12. 2019

Kód obce	Název obce	NUTS 4/LAU 1 (okres)	Počet obyvatel obce	Rozloha obce (km <sup>2</sup> )
549258	Albrechtice nad Vltavou	Písek	918	36,721906
550809	Bavorov	Strakonice	1600	35,404906
550833	Bílsko	Strakonice	195	11,321842
560171	Budyně	Strakonice	45	2,133962
550965	Čičenice	Strakonice	458	11,949588
562301	Dolní Novosedly	Písek	235	8,518806
551015	Drahonice	Strakonice	360	12,721902
549398	Heřmaň	Písek	278	7,055073
549495	Kluky	Písek	619	13,610694
536342	Krajníčko	Strakonice	98	7,523939
536806	Krašlovice	Strakonice	157	5,305569
562181	Křenovice	Písek	169	6,119562
536415	Měky nec	Strakonice	52	3,50734
562190	Olešná	Písek	136	5,252346
549703	Oslov	Písek	343	19,403943
562254	Paseky	Písek	179	25,177077
598887	Pivkovice	Strakonice	78	3,16791
549754	Podolí I	Písek	375	8,968541
536911	Pohorovice	Strakonice	78	5,190174
549771	Protivín	Písek	4808	61,459122
549801	Putim	Písek	552	10,408611
549827	Ražice	Písek	388	10,713493
549851	Skály	Písek	290	17,751389
551741	Skočice	Strakonice	242	9,819808
549860	Slabčice	Písek	364	17,480545
530034	Stožice	Strakonice	375	7,594573
549932	Tálín	Písek	169	4,186649
562271	Temešvár	Písek	121	5,25958
598844	Vlastec	Písek	223	7,511426
551953	Vodňany	Strakonice	7028	36,336074
562289	Vojníkov	Písek	82	11,776747
550001	Vrcovice	Písek	177	5,514981
550027	Záhoří	Písek	788	14,717533
562165	Zvíkovské Podhradí	Písek	208	4,363528
598861	Žďár	Písek	258	15,971512
	<b>celkem MAS</b>		<b>22446</b>	<b>469,920651</b>

Zdroj: Žádost o kontrolu dodržování standardů MAS, ISKP14+



### 1.1.1 Stručná socioekonomická charakteristika území působnosti MAS

Území spadá do tématu Regionální centra a jejich venkovská zázemí dle SRR21+ s tím, že v území nejsou zastoupena regionální centra vyššího řádu (Strakonice, Písek), tzn. pro naše území je specifické pouze venkovské zázemí, kterému odpovídá tato charakteristika:

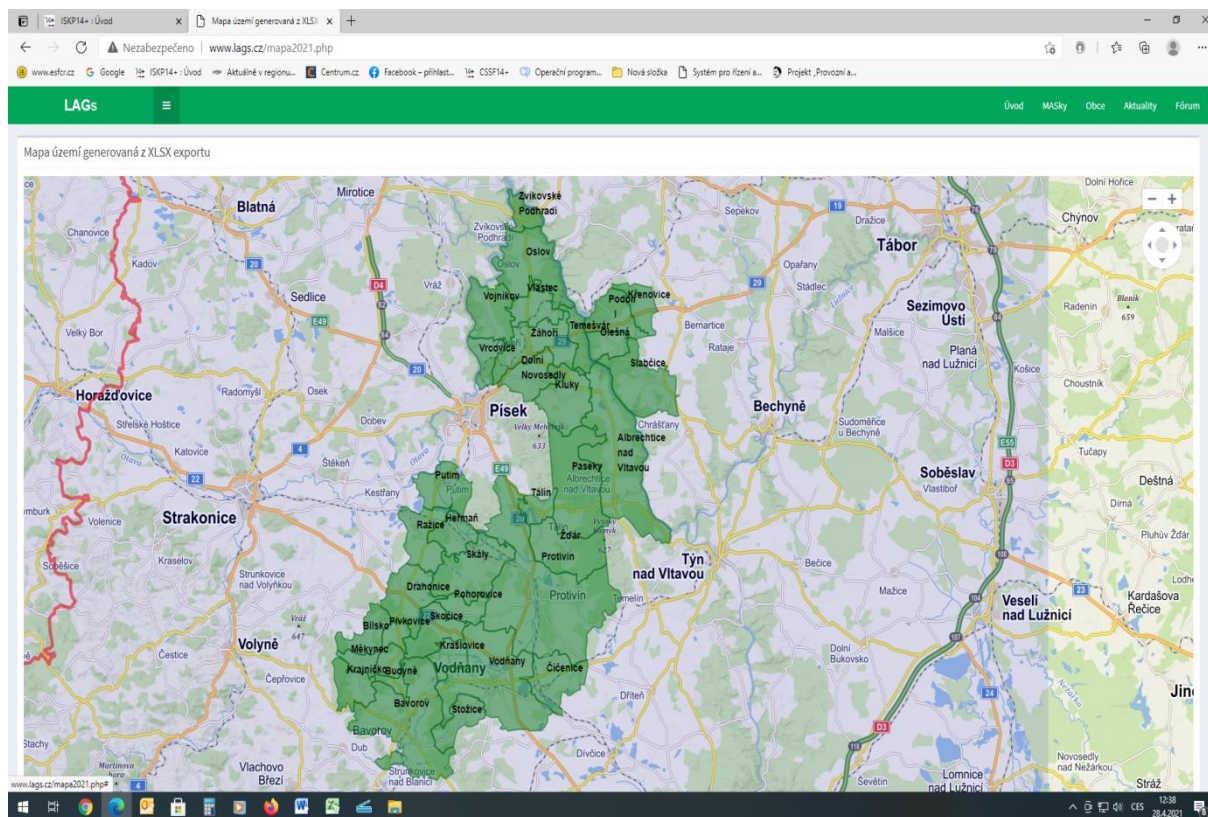
1. Nízká hustota zalidnění, území s převážným zastoupením malých obcí (80 % obcí do 500 obyvatel, z toho ještě 50 % obcí do 200 obyvatel), pouze 3 malá města (Vodňany (7028), Protivín (4808), Bavorov (1600)), žádná regionální centra vyššího řádu, města Strakonice (22646) a Písek (30415) s územím sousedí, dojezdová vzdálenost Vodňany-Strakonice 25,7 km, 27 minut; Vodňany – Písek 22,3 km, 21 minut.
2. Stárnutí populace (průměrný věk obyvatel v území MAS 43,0, JČK 42,8).
3. Špatná dopravní dostupnost.
4. Nedostatečná diverzita ekonomické základny a struktura firem. Nejvíce ekonomicky aktivních subjektů je v oblasti zemědělství, lesnictví, rybolov 15,6 %, Jihočeský kraj 9,2 %, ČR 5,6 %. Největší firmy v území Vodňanská drůbež, a. s. zpracovatel drůbežního a kachního masa – agenturní zaměstnanci, firma PÖTTINGER, spol. s r. o., která vyrábí zemědělskou techniku, firma JAF HOLZ, s.r.o. obchodující se dřevem a dřevěnými výrobky, firma Městský pivovar Platan Protivín.
5. Vzdělanostní struktura s nízkým zastoupením vysokoškolsky vzdělaných lidí (SLDB 2001: 4,59 %, SLDB 2011: 7,11 %, JČK 10,8 %, ČR: 12,5 %). Pozitivní je rostoucí trend. V území je zastoupeno nejen základní a střední školství, ale také Výzkumný ústav rybářský a hydrobiologický a od roku 2009 také vysoká škola Fakulta rybářství a ochrany vod a to přímo ve Vodňanech.
6. Zemědělský region, region spjatý s rybářstvím a rybníkářstvím.
7. Region s nízkým koeficientem ekologické stability<sup>1</sup>, který odpovídá území intenzivně využívanému, zejména zemědělskou velkovýrobou, oslabení autoregulačních pochodů v ekosystémech způsobuje jejich značnou ekologickou labilitu a vyžaduje vysoké vklady dodatkové energie. Jsou zde velké rozdíly mezi jednotlivými obcemi.
8. Region s velkým potenciálem pro rozvoj cestovního ruchu (rybníky, lesy, přírodní rezervace, historické stavby, stavby lidové architektury, drobné sakrální stavby v krajině, rozhledny aj.).
9. Region s menším zastoupením poskytovatelů sociálních služeb, což odpovídá velikosti území a chybějícímu zastoupení regionálních center vyššího řádu v území.
10. Region s velkým potenciálem pro další rozvoj spolkové a komunitní činnosti.
11. V území MAS Vodňanská ryba pracují Dobrovolný svazek obcí Blanicko-Otavského regionu, Dobrovolný svazek obcí Mezi Vltavou a Otavou a Dobrovolný svazek obcí „Zlatý Vrch“.

<sup>1</sup> koeficient ekologické stability je poměrové číslo a stanovuje poměr ploch tzv. stabilních a nestabilních krajinných prvků (stabilní ekosystémy jsou lesní půda, vodní plochy a toky, trvalý travní porost, pastviny, mokřady, sady a vinice; nestabilní ekosystémy jsou orná půda, chmelnice a antropogenizované plochy  
koeficient od 0,3 do 1,00: území intenzivně využívanému, zejména zemědělskou velkovýrobou, oslabení autoregulačních pochodů v ekosystémech způsobuje jejich značnou ekologickou labilitu a vyžaduje vysoké vklady dodatkové energie  
koeficient od 1,00 do 3,00: vcelku vyvážená krajina, v níž jsou technické objekty relativně v souladu s dochovanými přírodními strukturami, důsledkem je i nižší potřeba energo-materiálových vkladů



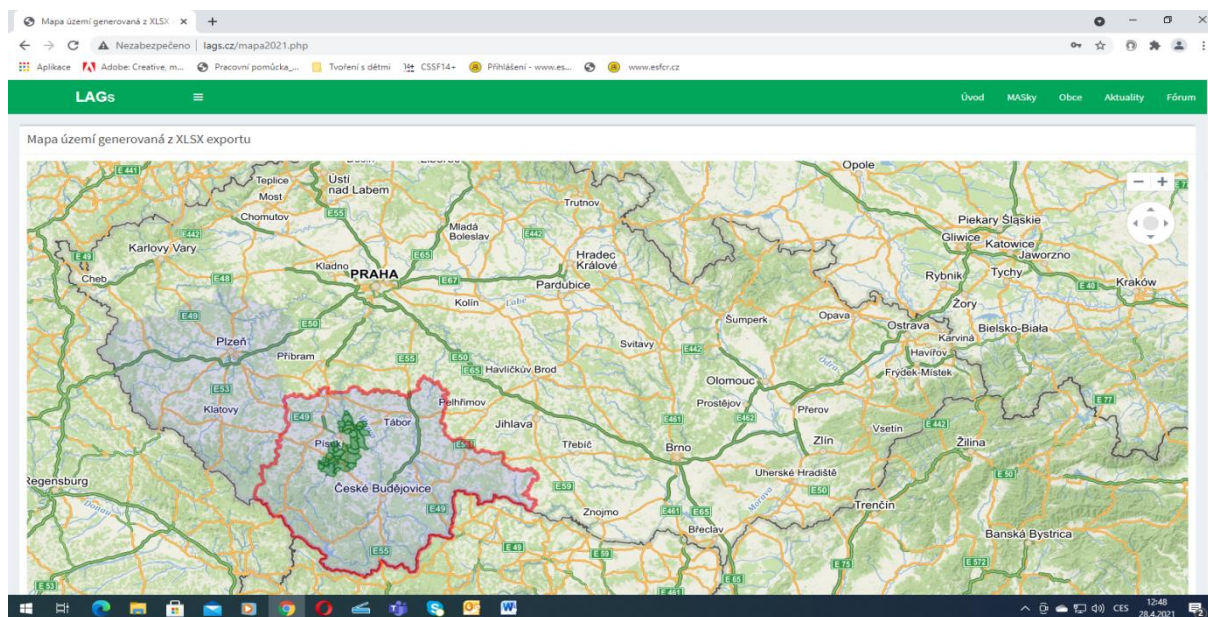
## 1.2 Mapové zobrazení území působnosti MAS

Obrázek 1 Území působnosti MAS Vodňanská ryba s vyznačením hranic obcí



Zdroj: <http://www.lags.cz/mapa2021.php>

Obrázek 2 Území působnosti MAS Vodňanská ryba v kontextu regionů NUTS2 a NUTS3



Zdroj: <http://www.lags.cz/mapa2021.php>



## 1.3 Popis zahrnutí komunity do tvorby strategie

### 1.3.1 Popis historie a zkušeností MAS

Místní akční skupina Vodňanská ryba byla založena dle principu LEADER 21. května 2004. Mezi zakládajícími členy MAS byl neaktivnější Dobrovolný svazek obcí Blanicko-Otavského regionu. Na úrovni mikroregionu se podařilo získávat další členy z neziskové i podnikatelské sféry podporující rozvoj venkova. V roce 2005 se MAS zapojila do národního programu LEADER ČR, který podporoval malé investiční projekty. Během první poloviny roku 2007 bylo území MAS rozšířeno o území Dobrovolného svazku obcí mezi Vltavou a Otavou. Přestože MAS nebyla pro období 2007 – 2014 finančně podpořena, zapojila se aktivně do projektů národní spolupráce (Zavedení regionální značky Prácheňsko, Prácheňsko všemi smysly, Zdraví nás baví aj.) i projektů mezinárodní spolupráce s MAS Vršatec (Slovensko) financovaných z Programu rozvoje venkova (např. Zvyky a tradice na obou stranách hranice).

V roce 2015 získala MAS Osvědčení o standardizaci. 30. 3. 2016 byla podána žádost o podporu integrované strategie zpracované na základě komunitního projednání v území, která byla 8. srpna 2017 schválena. Na základě schválené strategie umožnila MAS žadatelům na svém území ve stávajícím programovém období (2014-2020) čerpat prostředky z Integrovaného regionálního operačního programu (27.563.651,-Kč), Programu rozvoje venkova (36.850.610,-Kč) a Operačního programu Zaměstnanost (14.183.000,-Kč).

Územní působnost MAS v programovém období 2014-2020 zahrnuje 3 malá města a 32 obcí. Z tohoto počtu je 80 % obcí do 500 obyvatel. Území působnosti MAS se v období 2021-2027 oproti období 2014-2020 nemění.

### 1.3.2 Popis zapojení komunity a relevantních aktérů místního rozvoje do tvorby SCLLD

Pro získání vstupů pro zpracování strategie CLLD byly využity tyto metody a komunikační nástroje: setkání se starosty, jednání fokusních skupin, individuální rozhovory, dotazníkové šetření, veřejné projednání. Tyto metody a komunikační nástroje byly využity v závislosti na epidemiologické situaci.

Tabulka 2 Zapojení komunity do tvorby strategie SCLLD

Metoda zapojení	Datum (období) provedení
Setkání se starosty obcí území MAS Vodňanská ryba	9. 6. 2020
Jednání fokusní skupiny Starostové	8. 9. 2020
Jednání fokusní skupiny pro oblast kultury a spolkové činnosti	10. 9. 2020
Jednání fokusní skupiny pro oblast Vzdělávání	15. 9. 2020
Jednání fokusní skupiny Zemědělství a životní prostředí	17. 9. 2020
Dotazníkové šetření na webu MAS	19. 3. 2021 – 31. 3. 2021
Individuální rozhovory se zástupci sociální oblasti	březen 2021
Veřejné projednání SCLLD	7. 6. 2021 – 18. 6. 2021
Schválení SCLLD Valnou hromadou MAS	25. 6. 2021

### 1.3.3 Odkaz na úložiště záznamů

Odkaz na webové stránky MAS: <https://www.vodnanskaryba.eu/scldd21plus>





## 2. Analytická část

### 2.1 Analýza rozvojových potřeb a rozvojového potenciálu území působnosti MAS

Tabulka 3 Analýza rozvojových potřeb

Rozvojová potřeba	Popis potřeby pro rozvoj území
<b>A.</b> <b>Zvýšit bezpečnost v dopravě v území MAS</b>	<p>V území MAS je velmi špatný stav místních komunikací v obcích. V některých obcích chybí chodníky pro pěší nebo jsou ve špatném technickém stavu. Chybí parkovací místa. Nedostatečná je též infrastruktura pro cyklo dopravu, chybí zde bezpečné cyklostezky jak mezi obcemi MAS, tak propojující území MAS s okolím. Na mnoha trasách musejí cyklisté používat místní komunikace či silnice II. a III. třídy, které jsou většinou úzké a přitom je zde silný provoz jak osobní tak nákladní dopravy např. Bavorov – Vodňany, Paseky – Albrechtice nad Vltavou. Chybí dostatečný počet bezpečných stání pro kola. Na autobusových zastávkách absentují bezpečnostní prvky typu bezbariérových nástupišť, osvětlení a přístřešků.</p> <p>Pro naplnění této rozvojové potřeby budou podporovány například tyto typy aktivit:</p> <ul style="list-style-type: none"><li>• výstavba a rekonstrukce místních komunikací</li><li>• výstavba a rekonstrukce chodníků</li><li>• modernizace veřejného osvětlení</li><li>• rekonstrukce stávajících cyklostezek a cyklotras, tras a stezek pro pěší, výstavba nových</li><li>• rozšíření parkovacích míst pro automobily a stání pro kola</li><li>• zajištění bezpečnostních prvků ve veřejné dopravě (bezbariérová nástupiště, osvětlení, přístřešky aj.)</li></ul> <p><b><i>Investice do zvýšení bezpečnosti dopravy napomohou lepší prostupnosti jak samotných obcí, tak širšího území. Zvýší atraktivitu cyklo, pěší a veřejné dopravy, čímž umožní lepší dostupnost území pro širší cílové skupiny obyvatel i návštěvníků.</i></b></p>
<b>B.</b> <b>Zajistit popřípadě zlepšit technickou vybavenost v území MAS</b>	<p>V území MAS stále není ve všech obcích veřejný vodovod či nepokrývá celé území obce, chybí veřejná kanalizace. Domácnosti v obcích využívají vlastní studny. Odpadní vody domácností jsou řešeny vlastními jímkami, chybí čistírny odpadních vod. Ve většině obcí je elektrické vedení ještě vedeno „vzduchem“. Do obcí se jen pomalu prosazují moderní technologie. Týká se to především pokládání optických kabelů nebo rozšiřování dostupnosti vysokorychlostního internetu. Plynofikace je z celkového počtu 35 obcí a měst, ve 3 městech, ve 3 obcích od 500 do 1000 obyvatel a v 8 obcích do 500 obyvatel. Je zde velký potenciál využití lokální energie z OZ. V území se nachází několik malých vodních elektráren, které jsou převážně umístěny v prostorách dřívějších mlýnů. Stejně tak se v území nachází několik menších fotovoltaických elektráren. V souvislosti s investicemi do technické infrastruktury je pak nutné také zabezpečit úpravy veřejných prostranství tak, aby byla zachována malebnost jihočeského venkova.</p> <p>Pro naplnění této rozvojové potřeby budou podporovány například tyto</p>



	<p>typy aktivit:</p> <ul style="list-style-type: none"><li>• výstavba a rekonstrukce vodovodů, kanalizací a ČOV</li><li>• plynofikace obcí</li><li>• podpora rozvoje nových zdrojů energií získávajících energii z OZ</li><li>• podpora úprav přenosové a distribuční soustavy</li><li>• pokládání optických kabelů</li><li>• dostupnost vysokorychlostního internetu</li><li>• revitalizace veřejných prostranství v souvislosti s modernizací technické infrastruktury</li></ul> <p><b><i>Investice do technické vybavenosti obcí přinese stabilitu a rozvoj území z hlediska demografického (nová výstavba domů, jedním z důležitých faktorů při hledání místa pro stavbu rodinného domu je otázka možnosti připojení na veřejný vodovod a kanalizaci s čističkou odpadních vod) i z hlediska životního prostředí (zejména ochrany ovzduší a vodních zdrojů).</i></b></p>
<p><b>C.</b> <b>Zkvalitnit občanskou vybavenost</b></p>	<p>Občanská vybavenost v území odvisí od populační velikosti obce a její vzdálenosti od většího města. Naše území je typické převážným zastoupením malých obcí do 500 obyvatel (80 %) a z toho je ještě 50 % obcí do 200 obyvatel. Největší město, které se zde nachází, jsou Vodňany (7028 obyvatel). Dalším charakteristickým rysem našeho území je stárnutí populace, které přináší její sníženou mobilitu a špatná dopravní dostupnost. Ze všeho výše uvedeného vyplývají tyto základní přístupy k zabezpečení občanské vybavenosti v našem území: dovézt občana za službou nebo dovézt službu za občanem, tzn. zajistit dostatečné dopravní spojení, podpořit mobilní služby jako např. pojízdné prodejny, terénních sociální služby (viz rozvojová potřeba G), terénní zdravotní služby, svážení dětí do MŠ či ZŠ, využití služby senior taxi pro dopravu seniorů k lékaři, na nákup, na úřad v obcích, kde tato vybavenost chybí.</p> <p>V obcích, ve kterých již některé základní služby jsou, je důležité investovat do jejich vybavenosti, modernizace či rekonstrukce.</p> <p>V území MAS je potřeba investovat do školství a to jak do mateřských tak základních škol. Rozmístění škol v území i jejich kapacita jsou zatím dostatečné. Školy se ale potýkají s nedostatečnými prostorovými možnostmi v souvislosti se snižováním počtu dětí a žáků na třídu (např. z důvodu zařazení dětí mladších 3 let do MŠ, či dětí a žáků s podpůrnými opatřeními do třídy MŠ, ZŠ aj.). Školy potřebují budovat další nové prostory např. přístavbami (další kmenové třídy, kabinety, šatny apod.). Školy potřebují zrekonstruovat popř. vybudovat odborné učebny a vybavit je, zrekonstruovat školní jídelny, školní zahrady, vybavit kabinety moderními audiovizuálními pomůckami, třídy pak funkčním nábytkem, informační a komunikační technikou a speciálními pomůckami a učebnicemi pro žáky se SVP. Stejně tak jsou stále nutné rekonstrukce a stavební úpravy škol směřující k bezbariérovosti.</p> <p>V území jsou dále potřeba investice do přeměny knihoven na knihovny 21. století, které by sloužily jako přirozená centra komunit, jako vzdělávací centra a jako správci kulturního i znalostního bohatství v souladu s Konceptí rozvoje knihoven ČR na léta 2021-2027 s výhledem do roku 2030. Budou</p>



	<p>potřeba investice do rekonstrukcí a vybavení profesionálních i neprofesionálních knihoven. Chybí např. čítárny, studovny či badatelny, společenské místnosti na pořádání akcí, investice do IT technologií aj.. Propojení s rozvojovými potřebami F a H.</p> <p>V obcích je důležité investovat také do rekonstrukcí budov pro obchod, pořízení technologií a vybavení obchodů, do pojízdných prodejen.</p> <p>V obcích je důležité investovat také do pojízdných prodejen.</p> <p>V téměř každé obci stojí hasičská zbrojnice, která slouží pro výkon služby JSDH a to JPO III nebo V, ve Vodňanech působí profesionální jednotka hasičů. Některé obce potřebují rekonstrukci požární zbrojnice, některé nákup požární techniky či vybudování a revitalizaci požární nádrže. Také hřbitovy potřebují mnohde regeneraci zeleně či rekonstrukci smuteční síně vč. zázemí pro pozůstalé či opravy hřbitovních zdí a cest.</p> <p>Pro naplnění této rozvojové potřeby budou podporovány například tyto typy aktivit:</p> <ul style="list-style-type: none"><li>• rekonstrukce mateřských a základních škol</li><li>• modernizace vybavení základních a mateřských škol</li><li>• rekonstrukce, vybavení obchodů, pořízení pojízdné prodejny aj.</li><li>• rekonstrukce a pořízení nových technologií a vybavení profesionálních knihoven</li><li>• rekonstrukce hasičských zbrojnic, pořízení požární techniky</li><li>• rekonstrukce smutečních síní, rekonstrukce hřbitovních zdí a cest</li><li>• revitalizace veřejných prostranství, revitalizace nevyužívaných ploch na veřejná prostranství, realizace zelené infrastruktury (např. vodní prvky, výsadby, nové povrchy a zasakovací podloží u veřejných prostranství aj.)</li></ul> <p><b><i>Dosažitelnost a kvalita základních služeb je důležitým aspektem důstojného a kvalitního života v území a důležitým předpokladem pro stabilitu a rozvoj našeho území z hlediska demografického. Území se stane atraktivním pro život.</i></b></p>
<p><b>D.</b></p> <p><b>Podpořit ochranu a obnovu kulturního dědictví a rozvoj cestovního ruchu</b></p>	<p>Území MAS má velmi dobré podmínky pro rozvoj cestovního ruchu. Většina obcí si zachovala malebný venkovský ráz, je zde množství kulturních památek především regionálního charakteru, ale i nadregionálního charakteru (kostely, kapličky, boží muka, špýchary, lidové stavby, hrady, tvrze, zříceniny, rozhledny aj.). Území je protkáno rybníky. Nachází se zde přírodní rezervace.</p> <p>Aby mohlo dojít k využití celkového potenciálu území pro rozvoj cestovního ruchu je potřeba především skvělá propagace místa, dostatek ubytovacích a stravovacích kapacit, vybudování veřejné infrastruktury pro cestovní ruch jako jsou odpočívadla, parkoviště, sociální zařízení atd. Některé regionální památky si zasluhují rozsáhlejší opravy a rekonstrukce, event. přestavbu na lokální muzea či památníky. Je třeba budovat nové bezpečné cyklostezky <u>viz rozvojová potřeba A</u> společně se zázemím, jako jsou např. bezpečná stání pro kola, sociální zařízení aj. Je potřeba doplnit či obnovit orientační systémy.</p> <p>Pro naplnění této rozvojové potřeby budou podporovány například tyto</p>



	<p>typy aktivit:</p> <ul style="list-style-type: none"><li>• opravy a rekonstrukce kulturních památek regionálního charakteru</li><li>• opravy a rekonstrukce památek nadregionálního charakteru a národních kulturních památek</li><li>• opravy a rekonstrukce starých hospodářských budov (stodoly, sýpky, pivovary aj.)</li><li>• revitalizace a vybavení městských a obecních muzeí</li><li>• budování a revitalizace doprovodné infrastruktury cestovního ruchu (odpočívadla, parkoviště, sociální zařízení)</li><li>• budování a revitalizace sítě značení páteřních, regionálních a lokálních turistických tras</li><li>• rekonstrukce stávajících a budování nových turistických informačních center</li></ul> <p><b><i>Investice do historicky a kulturně cenných objektů a budování doprovodné infrastruktury zvýší atraktivitu území jako turisticky vyhledávané oblasti a přispěje k ekonomické stabilitě území.</i></b></p>
<p>E. <b>Zvýšit konkurenceschopnost malých zemědělců a zemědělských podniků, podpořit inovativní zemědělské technologie a udržitelné obhospodařování lesů. Podpořit udržitelnost přírody a krajiny.</b></p>	<p><u>Území MAS je typický zemědělský region</u> s vysokým podílem zemědělské půdy (56,67 %) a také s vysokým podílem orné půdy (74,35 %). Vysoké zastoupení orné půdy jako nestabilní plochy z hlediska ekologické stability území ovlivňuje nižší koeficient ekologické stability území (1,02). Celé území MAS leží v méně příznivých oblastech Jihočeského kraje (ANC). Nejvíce ekonomicky aktivních subjektů je v oblasti zemědělství, lesnictví, rybolovu.</p> <p>Z výše uvedeného vyplývá, že v našem území má zemědělství důležitou úlohu v péči o přírodu a má výrazný vliv na charakter krajiny v území. Stejně tak je důležité pro ekonomickou stabilitu území. Vyznačuje se převahou malých zemědělců, kteří se částečně již zaměřují na ekologické zemědělství. Ve většině případů ovšem nemají malí zemědělci dostatek prostředků na pořizování moderní mechanizace, budovy pro chov dobytka jsou většinou dost zchátralé.</p> <p>V území je také mnoho polních cest, které spojují jednotlivé obce, je ale potřebné zlepšit jejich kvalitu a zvýšit jejich hustotu.</p> <p>Vzhledem k tomu, že v území MAS zabírají lesy 72,3 % z nezemědělské půdy, je důležité pro rozvoj území podpořit i udržitelné obhospodařování lesů. Majitelé lesů postrádají stroje jednooperační (káčeče, odvětvovače, štěpkovače aj.) i víceoperační (procesory, harvestory aj.), chybí stroje šetřící životní prostředí. Tyto investice by vlastníkům lesů usnadnily těžkou manuální práci a zvýšily by jejich konkurenceschopnost. S vysokou zalesněností souvisí také množství lesních cest, které jsou určeny především k odvozu dříví a značné množství dřevozpracujících provozoven. Ty také potřebují dovybavit novými stroji a technologiemi k zajištění konkurenceschopnosti. Vlastníci lesů by uvítali rozšíření km lesních cest a optimalizaci základní sítě přibližovacích a odvozních cest.</p> <p>Vlastníci lesů umožňují návštěvníkům využívání lesů pro volnočasové aktivity. S tím souvisejí investice na posílení rekreační funkce lesa.</p> <p><u>Území MAS je také typický rybníkářský region</u> s velmi vysokým zastoupením vodních ploch a to především na Vodňansku (12,67 %). Vedle rybochovného významu jsou rybníky nejen důležitými zásobárnami</p>



	<p>užitkové vody, ale ovlivňují příznivě hladinu pozemní vody a místní klimatické poměry. V území jsou poměrně časté povodně.</p> <p>S obnovou přírody a krajiny souvisí i likvidace odpadů. Nejde jen o černé skládky, ale především o prevenci vzniku odpadů, rozšíření možnosti třídění a využití tříděného odpadu a bioodpadu.</p> <p>Pro naplnění této rozvojové potřeby budou podporovány například tyto typy aktivit:</p> <ul style="list-style-type: none"><li>• investice do lesnických technologií a strojů s cílem zvýšit konkurenceschopnost držitelů lesů</li><li>• investice na posílení rekreační funkce lesa s cílem zvýšit environmentální a společenskou funkci lesa</li><li>• investice na podporu ekologicky šetrného zemědělství a zpracování produktů</li><li>• investice do zemědělských staveb a technologií pro živočišnou i rostlinnou výrobu, pro školkařskou produkci</li><li>• investice do mobilních strojů pro zemědělskou výrobu</li><li>• investice do zpracování zemědělských produktů a jejich uvádění na trh</li><li>• investice do zemědělské a lesnické infrastruktury (cesty)</li><li>• investice do revitalizace rybníků, řek a vodních toků</li><li>• investice do aktivit vedoucích k zadržování vody v krajině</li><li>• investice do aktivit vedoucích k využití moderních systémů hospodaření v krajině a snížení negativních dopadů intenzivního způsobu hospodaření v území</li></ul> <p><b><i>Podporou zemědělských podnikatelů a držitelů lesů se zvýší ekonomická stabilita území. Investicemi do udržitelného zemědělství a lesnického hospodářství se zlepší udržitelnost přírody a krajiny. Investice do udržitelného rozvoje krajiny zachovávají kvalitu života v území i pro budoucí generace.</i></b></p>
<p><b>F.</b></p> <p><b>Rozvinout kulturní a společenský život v území</b></p>	<p>I v obcích se stále častěji projevují negativní rysy nynější společnosti, která se uzavírá do svých domácností a nemá zájem o dění kolem sebe. Spolková činnost, kulturní život i sportovní činnost v obcích jsou důležitým předstupněm pro rozvoj komunitního života v obcích a jsou s ním těsně svázány. Tato rozvojová potřeba souvisí s rozvojovou potřebou H.</p> <p>Profilace regionu jako střediska kultury reprezentuje udržování lidových tradic a zvyklostí, specifického folklóru, ochotnických divadel atd. V obcích probíhá spolkový život, neaktivnějšími spolky jsou např. SDH, myslivecká sdružení, tělovýchovné jednoty, sportovní kluby, rybářské spolky, včelaři apod. Vyšší kulturní vybavenost v obcích do 1 500 obyvatel chybí. Menší obce využívají pro kulturní a spolkovou činnost např. sály hostinců, sokolovny, kostely či fary. Většina budov sloužících pro podporu „živého venkova“ je však ve špatném technickém stavu, chybí také kvalitní materiálně technické vybavení pro spolkovou činnost.</p> <p>Většina obcí disponuje alespoň základním vybavením pro sportovní aktivity, jsou zde většinou venkovní fotbalová hřiště a dětská hřiště, jejichž kvalita včetně zázemí pro sport, je ale rozdílná. Víceúčelová hřiště v regionu nejsou. Vnitřní prostory pro sport chybí, proto se v obcích se základní nebo</p>



	<p>mateřskou školou sportovní aktivity realizují ve školních tělocvičnách. V obcích je potřeba dále investovat do obecních knihoven, které mohou sloužit jako centra pro setkávání. Pro naplnění této rozvojové potřeby budou podporovány například tyto typy aktivit:</p> <ul style="list-style-type: none"><li>• rekonstrukce příslušného spolkového zařízení vč. zázemí např. kulturních domů, sokoloven, sálů a kluboven spolků a dalších prostor pro činnost neziskových organizací,</li><li>• pořízení technologií a dalšího vybavení pro kulturní a spolkovou činnost (např. modernizace vybavení kulturních domů, sokoloven, sálů a kluboven spolků a dalších prostor pro činnost neziskových organizací)</li><li>• rekonstrukce a pořízení nových technologií a vybavení obecních knihoven</li><li>• výstavba venkovních víceúčelových hřišť</li><li>• rekonstrukce a modernizace dětských hřišť</li><li>• revitalizace veřejných prostranství</li></ul> <p>Pro všechny tyto aktivity je nutné vytvářet podmínky k jejich udržení a stálému rozvíjení. Prioritou je využívání místních zdrojů, místních produktů a služeb.</p> <p><b><i>Budováním zázemí pro kulturní, sportovní či společenský život v obci včetně jeho vybavení vytváří také podmínky pro rozvoj komunitního života v obcích. Podpora spolkového života v obci vytváří předpoklad pro rozvoj komunitního života v obci. Propojení s rozvojovou potřebou H. Investicemi do rozvoje kulturního a společenského života v obcích se zvýší atraktivita území pro jeho obyvatele.</i></b></p>
--	--



<p><b>G.</b></p> <p><b>Zvýšit dostupnost sociálních služeb v území a podpořit sociální práci v území MAS s důrazem na posílení kompetencí obcí</b></p>	<p>V území MAS Vodňanská ryba je menší nabídka sociálních služeb, což souvisí i s tím, že zde nejsou velká regionální centra jako např. města Písek a Strakonice, ve kterých se soustřeďují poskytovatelé sociálních služeb i služby, které poskytují. Nedostatek finančních prostředků na provoz tj. navyšování kapacity služeb, které v území jsou či nedostatek finančních prostředků na investice do mobility těchto poskytovatelů brání pak rozšiřovat tyto služby na další území. V území se zvyšuje počet osob odkázaných na pomoc jiné osoby (stárnutí populace, osoby sociálně či zdravotně znevýhodněné) a zároveň stoupá potřeba obyvatel zůstat ve svém přirozeném prostředí. Z těchto důvodů se stále zvyšuje poptávka po terénních či ambulantních službách, či sociálních pracovnících přímo v malých obcích, kteří by daným cílovým skupinám zajistili výpomoc. Některé služby pokrývají jen část území, některé zde úplně chybí jako například bytová odlehčovací služba, chráněné bydlení pro osoby se zdravotním postižením, sociální bydlení a bydlení pro osoby v akutní krizi (např. matky s dětmi), připravuje se nízkoprahové zařízení pro děti a mládež ve Vodňanech aj. Služby, které zde již fungují, je důležité si nejen udržet, ale dále rozvíjet například navyšováním jejich kapacit a s tím souvisejících úvazků. Abychom mohli tuto potřebu naplnit, je nutné především podpořit poskytovatele v oblasti financování jejich provozu (zvyšování úvazků) i investic do infrastruktury např. pořízení automobilu pro mobilní týmy aj.</p> <p>Pro naplnění této rozvojové potřeby budou podporovány například tyto typy aktivit:</p> <ul style="list-style-type: none"><li>• podpora služeb poskytovaných terénní a ambulantní formou</li><li>• rozvoj aktivit, včetně vzdělávání a poradenství, na podporu neformální péče a sdílené péče, včetně paliativní a hospicové péče</li><li>• podpora výkonu a rozvoje sociální práce na obcích, podpora spolupráce v oblasti sociální práce v území MAS např. sdíleným sociálním pracovníkem či mobilní týmy zajišťující výpomoc starším či osamělým občanům</li><li>• vzdělávací a edukační aktivity</li></ul> <p><b><i>Zajištění kvalitní sítě sociálních a návazných služeb přinese regionu další podporu sociálního začleňování osob a osob sociálně vyloučených či sociálním vyloučením ohrožených, je důležitým aspektem pro kvalitní život jednotlivých skupin obyvatelstva v území.</i></b></p>
--	---



<p><b>H.</b></p> <p><b>Vytvořit vhodné podmínky pro rozvoj komunitního života v obcích</b></p>	<p>V území je nedostatečně využít potenciál komunitního rozvoje, vytváření místních partnerství, zapojování subjektů a aktivizace osob do rozvoje obcí. Lidé se stále více uzavírají ve svých domácnostech a nemají zájem o dění v obci. Proto i starostové v rámci dotazníkového šetření považovali za důležité podpořit ve svých obcích aktivity na bázi dobrovolnictví, vzájemné pomoci, mezigenerační výpomoci, aktivity na podporu posilování rodinných vazeb, využití vzdělávacích a edukačních aktivit, aktivity na podporu komunitní práce, aktivity na podporu zaměstnanosti svých občanů. V současné době fungují v území MAS komunitní centra ve 3 obcích (Vodňany, Heřmaň, Slabčice). Naším cílem je vytvořit podmínky pro rozvoj komunitního života v dalších obcích území a to podporou komunitní práce (např. financování komunitního pracovníka, který dokáže aktivizovat obyvatele obce) a podporou pro vytváření zázemí pro komunitní činnost. Důležitými aktéry v tomto procesu jsou právě samotní zástupci obcí se svojí místní znalostí.</p> <p>Pro naplnění této rozvojové potřeby budou podporovány především tyto typy aktivit:</p> <ul style="list-style-type: none"><li>• podpora a udržení komunitní práce a komunitních center např. výchovně vzdělávací aktivity – komunitní knihovny, doučování, semináře, aktivity na zvelebování veřejného prostředí, aktivity na podporu dobrovolnické činnosti aj.</li><li>• podpora aktivit na bázi dobrovolnictví, vzájemné pomoci, mezigenerační výpomoci aj. např. komunitní projekty propojující lidi s obdobnými problémy, mezigenerační projekty jako např. navštěvování seniorů, osamělých občanů místními dobrovolníky aj.</li><li>• podpora zaměstnaneckých programů např. formou komunitně prospěšného zaměstnávání</li><li>• vzdělávací a edukační aktivity</li></ul> <p><b><i>Podpora rozvoje komunitního života v obcích přispěje k sociálnímu začleňování obyvatel do dění v obci. Výsledkem jsou aktivní občané participující na dění v obci a efektivní veřejná správa.</i></b></p>
--	--





<p>I.</p> <p><b>Podpořit účast znevýhodněných skupin na trhu práce</b></p>	<p>V území MAS Vodňanská ryba mezi znevýhodněné skupiny na trhu práce patří rodiny s dětmi, osoby se zdravotním či sociálním znevýhodněním, osoby nízkokvalifikované, dlouhodobě nezaměstnané. V současném programovacím období byly tyto skupiny podpořeny realizací některých projektů z OPZ. Konkrétně pro rodiny s dětmi funguje od 1. 6. 2018 do 31. 12. 2022 Dětský klub Rybka, jehož provozní doba je prodloužena v závislosti na požadavku zaměstnaných rodičů, současně se realizují příměstské tábory o hlavních i jarních prázdninách, opět tak, aby v co největší míře pomohly zaměstnaným rodičům. Osoby se zdravotním postižením měly možnost uplatnění v sociálním podniku (Čokoládovna Drahonice). Dále probíhal projekt na podporu zaměstnanosti v regionu, ve kterém se uplatnily osoby hledající práci a zároveň byly podpořeny flexibilní formy práce formou zkrácených úvazků. Udržením těchto aktivit dojde k podpoře účasti znevýhodněných skupin na trhu práce.</p> <p>Pro naplnění této rozvojové potřeby budou podporovány například tyto typy aktivit:</p> <ul style="list-style-type: none"><li>• aktivity na posilování rodinných vazeb jako např. podpora dětských klubů, příměstských komunitních táborů, aktivní zapojování seniorů do života v místní komunitě</li><li>• podpora zaměstnanostních programů – flexibilní formy práce, sdílení pracovníků</li><li>• vzdělávací a edukační aktivity – např. vzdělávání odborné veřejnosti, cílových skupin i veřejnosti</li><li>• podpora sociálního podnikání</li></ul> <p><b><i>Naplněním této rozvojové potřeby se zvýší uplatnitelnost znevýhodněných skupin na trhu práce.</i></b></p>
<p>J.</p> <p><b>Vytvořit podmínky pro prohlubování spolupráce a partnerství mezi MAS</b></p>	<p>MAS se již ve svých začátcích aktivně zapojila do projektů národní spolupráce i do projektů mezinárodní spolupráce s MAS Vršatec (Slovensko) financovaných z Programu rozvoje venkova. Projekty spolupráce nespočívají pouze ve společné výměně informací, zkušeností, ale především ve spolupráci na řešení společných problémů, potřeb území nebo využití existujícího potenciálu území.</p> <p><b><i>Naplnění této rozvojové potřeby se promítne do efektivnějšího rozvoje území a do zlepšení kvality života v regionu.</i></b></p>



EVROPSKÁ UNIE  
Evropský fond pro regionální rozvoj  
Integrovaný regionální operační program



MINISTERSTVO  
PRO MÍSTNÍ  
ROZVOJ ČR

### 3. Strategická část

#### 3.1 Strategický rámec

##### 3.1.1 Vize

#### **Spokojený život v obcích ve venkovském území MAS Vodňanská ryba**

##### 3.1.2 Strategické cíle

**Strategický cíl:** Demograficky a ekonomicky stabilizované venkovské území charakteristické kvalitní dopravní infrastrukturou, dostatečnou sítí služeb, aktivním občanským sektorem, udržitelným cestovním ruchem, rozmanitou esteticky vyváženou a ekologicky stabilní krajinou.

**Indikátor:** 00100 Počet obyvatel v území MAS

Výchozí hodnota: stav k 31. 12. 2019 22446; cílová hodnota: stav k 31. 12. 2027 22446



### 3.1.3 Specifické cíle a opatření Strategického rámce

Tabulka 4 Schéma hierarchie cílů a opatření SCLLD

Strategický cíl	Indikátor strategického cíle	Specifické cíle	Opatření Strategického rámce	Rozvojová potřeba území	Popis opatření
<b>Demograficky a ekonomicky stabilizované venkovské území charakteristické kvalitní dopravní infrastrukturou, dostatečnou sítí služeb, aktivním občanským sektorem, udržitelným cestovním ruchem, rozmanitou esteticky vyváženou a ekologicky stabilní krajinou.</b>	<b>00100 Počet obyvatel v území MAS</b>	<b>1.1 Bezpečná doprava</b>	1.1.1 Podpora výstavby a rekonstrukce chodníků a místních komunikací a veřejného osvětlení	A	Opatření se zaměřuje na zvyšování bezpečnosti pěší a automobilové dopravy prostřednictvím výstavby a rekonstrukce chodníků a místních komunikací včetně doplňkové aktivity.
			1.1.2 Rekonstrukce stávajících cyklostezek a cyklotras, tras a stezek pro pěší, výstavba nových	A	Opatření se zaměřuje na rozvoj šetrnějších způsobů přepravy než automobilové na území MAS. Cílem opatření je zrekonstruovat, zmodernizovat či vystavit nové komunikace pro cyklisty, trasy a stezky pro pěší sloužící k dopravě do zaměstnání, škol a za službami a zároveň zvýšit bezpečnost cyklodopravy a pěší dopravy.
			1.1.3 Rozšíření parkovacích míst pro automobily a stání pro kola	A	Opatření se soustředí na zajištění vyššího počtu a lepší dostupnost parkovacích míst a stání pro kola.
			1.1.4 Zajištění bezpečnostních prvků ve veřejné dopravě (bezbariérová nástupiště, osvětlení, přístřešky atd.)	A	Opatření se zaměřuje na zvýšení bezpečnosti dopravy v území MAS, jedná se o zajištění bezpečnostních prvků ve veřejné dopravě.
		<b>1.2 Atraktivní region s kvalitní občanskou vybaveností a bohatým spolkovým životem</b>	1.2.1 Rekonstrukce infrastruktury MŠ a infrastruktura ZŠ	C	Opatření se zaměřuje na zkvalitnění občanské vybavenosti v území a to investicemi do infrastruktury vzdělávacích zařízení, které slouží pro předškolní, základní vzdělávání včetně pro zařízení péče o děti typu dětské skupiny.
			1.2.2 Rekonstrukce a vybavení knihoven	C, F	Opatření se zaměřuje na rekonstrukce a pořízení technologií a dalšího vybavení obecních a městských knihoven.
			1.2.3 Zajištění požární bezpečnosti	C	Opatření se zaměřuje na rekonstrukce požárních zbrojnic včetně pořízení nových technologií a vybavení, pořízení požární techniky, revitalizace



					požárních nádrží v obcích
			1.2.4 Rekonstrukce smutečních síní, rekonstrukce hřbitovných zdí, cest a chodníků	C	Opatření se zaměřuje na investice do rekonstrukce a modernizace vybavení smutečních síní, hřbitovných zdí, cest a chodníků.
			1.2.5 Přeměna veřejných prostranství na součást zelené infrastruktury	B, C, F	Opatření se zaměřuje na zlepšení kvality veřejných prostranství pomocí budování zelené infrastruktury a souvisejících opatření a budování nových veřejných prostranství revitalizací nevyužívaných ploch.
			1.2.6 Revitalizace kulturních památek	D	Opatření se soustředí na obnovu kulturního dědictví.
			1.2.7 Revitalizace a vybavení městských a obecních muzeí	D	Opatření se zaměřuje na revitalizace muzeí, na expozice, depozitáře, technické zázemí, návštěvnická centra, edukační centra aj.
			1.2.8 Podpora kulturních a spolkových zařízení	F	Opatření se soustřeďuje na rekonstrukci kulturního a spolkového zařízení, na pořízení technologií a dalšího vybavení pro kulturní a spolkovou činnost aj.
			1.2.9 Obnova a rekonstrukce veřejné infrastruktury udržitelného cestovního ruchu	D	Opatření se zaměřuje na obnovu veřejné infrastruktury cestovního ruchu na území MAS. V rámci opatření je cílem zatraktivnit místa, která budou v následujícím období turisticky vyhledávanou oblastí.
			1.2.10 Rozšíření nabídky sociálních a návazných služeb v území	G	Opatření se zaměřuje na zajištění efektivního systému poskytování sociálních služeb v podmínkách území MAS v závislosti na potřebách různých cílových skupin, pro které nejsou potřebné sociální služby dostupné vůbec nebo jsou dostupné pouze mimo území MAS, na podporu sociální práce na obcích. Jedná se např. <ul style="list-style-type: none"><li>• investice do infrastruktury sociálních služeb</li><li>• rozšíření nabídky sociálních služeb v terénní a ambulantní formě (zejména pro rodiny s dětmi, seniory, dlouhodobě nemocné, zdravotně</li></ul>



					<ul style="list-style-type: none"><li>postížené)</li><li>• podpora neformální a sdílené péče, včetně paliativní a hospicové péče</li><li>• vytvoření místa sdíleného sociálního pracovníka pro více obcí či vytvoření mobilních týmů zajišťujících výpomoc starším a osamělým občanům</li><li>• vzdělávání odborných pracovníků s cílem posilování jejich kompetencí</li></ul>		
			1.2.11 Obchody pro obce	C	Opatření se zaměřuje na zajištění základních potřeb v obcích a to na podporu obchodů (prodejen, pojezdnych prodejen aj.)		
		<b>1.3 Moderní technická infrastruktura</b>	1.3.1 Podpora výstavby a rekonstrukcí vodovodů, kanalizací a ČOV	B	Opatření má zajistit ekonomicky efektivní a bezpečnou vodohospodářskou infrastrukturu s cílem zvýšit vybavenost sídel v území.		
			1.3.2 Plynofikace obcí	B	Opatření se zaměřuje na podporu rozvoje plynárenské infrastruktury v území.		
			1.3.3 Zlepšení dostupnosti vysokorychlostního internetu, pokládání optických kabelů	B	Opatření se zaměřuje na podporu budování vysokorychlostních sítí tak, aby co nejvíce domácností v území mělo přístup k internetu o rychlosti alespoň 100mB/s.		
			1.3.4 Podpora obnovy a modernizace energetických sítí v obcích, podpora energie z obnovitelných zdrojů	B	Opatření se zaměřuje na podporu energie z OZ, úpravu přenosové a distribuční soustavy, na obnovu a modernizaci energetické infrastruktury v obcích.		
		<b>1.4 Konkurenceschopný zemědělský region s udržitelnou přírodou a krajinou</b>					
		1.4.1 Podpora ekologicky šetrného zemědělství a zpracování produktů	E	Opatření se zaměřuje na zvýšení celkové výkonnosti a udržitelnosti zemědělských podniků prostřednictvím hmotných a nehmotných investic v rostlinné a živočišné výrobě. Směřuje na investice do zemědělských staveb a technologií pro živočišnou a rostlinnou výrobu a pro školkařskou činnost. Podporovány budou také investice na pořízení mobilních strojů pro zemědělskou výrobu a hmotné a nehmotné investice, které se týkají zemědělských produktů a jejich uvádění na trh.			



			1.4.2 Zlepšení konkurenceschopnosti lesního hospodářství	E	Opatření se zaměřuje na podporu investic do lesnických technologií a do strojů a technologií vedoucích k efektivnímu zpracování dřeva. Podporováno bude pořízení strojů a technologií určených pro hospodaření na lesních pozemcích, podpora se může týkat také výstavby či modernizace dřevozpracujících provozoven včetně technologického vybavení.
			1.4.3 Obnova a rozšíření sítě lesních a polních cest	E	Opatření se zaměřuje na podporu hmotných nebo nehmotných investic, které souvisejí s rekonstrukcí a budováním lesnické a zemědělské infrastruktury vedoucí ke zlepšení kvality či zvýšení hustoty lesních a polních cest včetně obnovy či nové výstavby souvisejících objektů a technického vybavení (např. mosty, propustky, sjezdy ze silnice, výhybny, bezpečnostní zařízení apod.)
			1.4.4 Využívání lesů pro rekreační účely	E	Opatření se zaměřuje na podporu investic ke zvyšování environmentálních a společenských funkcí lesa a využívání společenského potenciálu lesů. Podpora bude zaměřena na posílení rekreační funkce lesa (např. rekonstrukce stezek pro turisty, výstavba herních a naučných prvků, fitness prvků aj.), na aktivity vedoucí k usměrňování návštěvnosti území (např. informační tabule, přístřešky apod.) a na opatření k údržbě lesního prostředí, např. zařízení k odkládání odpadků a opatření k zajištění bezpečnosti návštěvníků lesů (lávky, zábradlí aj.).
			1.4.5 Revitalizace rybníků, řek a vodních toků	E	Opatření se zaměřuje na realizaci preventivních opatření před povodňovými situacemi a to podporou projektů na retenci vody (např. retenční nádrže nebo opatření na zpomalení odtoku vody a snížení odnosu splavenin zpomalením rychlosti vody aj.). Opatření zahrnuje také preventivní protipovodňová opatření na vodních tocích (např. stabilizace koryta, zabezpečení břehů aj.) a protierozní opatření na vodních tocích (např. zábrany



					sesuvů půdy, sanace erozních rýh) a protipovodňové plány obcí. Opatření se zaměří také na obnovu mezí a remízků, obnova druhové, věkové a prostorové struktury lesních ekosystémů, infiltračních schopností půd apod.
		<b>1.5 Aktivní občané participující na dění v obci</b>	1.5.1 Podpora komunitního rozvoje obcí	H, I	Opatření se zaměřuje na podporu komunitního rozvoje obcí zajištěním podpory znevýhodněných skupin v území MAS, na podporu přirozených vazeb v komunitě. Jedná se např. o podporu komunitní práce, komunitních center, podpora dobrovolnictví, vzájemné pomoci, mezigenerační výpomoci, podporu komunitně prospěšného zaměstnávání, edukační a vzdělávací aktivity aj.
			1.5.2 Podpora zaměstnanosti znevýhodněných skupin v území MAS	I	Opatření se zaměřuje na podporu zaměstnanosti znevýhodněných skupin na trhu práce s využitím flexibilních forem zaměstnávání, pomoci při sladování péče o děti či stárnoucí rodiče s výkonem své profese, podporou sociálního podnikání aj.
		<b>1.6 Region otevřený spolupráci na národní i mezinárodní úrovni</b>	1.6.1 Podpora spolupráce a partnerství mezi MAS	J	Opatření se zaměřuje na vytváření či prohlubování partnerství mezi MAS na národní i mezinárodní úrovni.



## 3.2 Vazba na Strategii regionálního rozvoje ČR 21+

Tabulka 5 Naplňování SRR ČR 21+ prostřednictvím opatření Strategického rámce SCLLD

- 3.1. Vytvořit vhodné podmínky pro diverzifikaci ekonomické základny regionálních center a jejich
- 3.2 Zlepšit dopravní dostupnost v rámci regionů
- 3.3 Zlepšit dostupnost služeb v regionálních centrech i v jejich venkovském zázemí s důrazem na kulturní dědictví, péči o památky a místní specifika a reagovat na problémy spojené se stárnutím a existencí či vznikem sociálně vyloučených lokalit
- 3.4 Pečovat o prostředí obce a stabilizovat dlouhodobě využívání krajiny a zamezit její degradaci
- 3.5 Umožnit energetickou transformaci venkovského zázemí regionálních center

Specifický cíl Strategického rámce SCLLD	Opatření Strategického rámce SCLLD	Specifický cíl SRR ČR 21+
<b>1.1 Bezpečná doprava</b>	1.1.1 Podpora výstavby a rekonstrukce chodníků a místních komunikací a veřejného osvětlení	3.2
	1.1.2 Rekonstrukce stávajících cyklostezek a cyklotras, tras a stezek pro pěší, výstavba nových	3.2
	1.1.3 Rozšíření parkovacích míst pro automobily a stání pro kola	3.2
	1.1.4 Zajištění bezpečnostních prvků ve veřejné dopravě (bezbariérová nástupiště, osvětlení, přístřešky atd.)	3.2
<b>1.2 Atraktivní region s kvalitní občanskou vybaveností a bohatým spolkovým životem</b>	1.2.1 Rekonstrukce infrastruktury MŠ a infrastruktury ZŠ	3.3
	1.2.2 Rekonstrukce a vybavení knihoven	3.3
	1.2.3 Zajištění požární bezpečnosti	3.3
	1.2.4 Rekonstrukce smutečních síní, rekonstrukce hřbitovních zdí a cest a chodníků	3.3
	1.2.5 Přeměna veřejných prostranství na součást zeleného infrastruktury	3.4
	1.2.6 Revitalizace kulturních památek	3.3
	1.2.7. Revitalizace a vybavení městských a obecních muzeí	3.3
	1.2.8 Podpora kulturních a spolkových zařízení	3.3
	1.2.9 Obnova a rekonstrukce veřejné infrastruktury udržitelného cestovního ruchu	3.1
	1.2.10 Rozšíření nabídky sociálních a návazných služeb v území	3.3
	1.2.11 Obchody pro obce	3.3
<b>1.3 Moderní technická infrastruktura</b>	1.3.1 Podpora výstavby a rekonstrukcí vodovodů, kanalizací a ČOV	Opatření nenaplnuje žádný SC SRR ČR 21+
	1.3.2 Plynofikace obcí	Opatření nenaplnuje žádný SC SRR ČR 21+
	1.3.3 Zlepšení dostupnosti vysokorychlostního internetu, pokládání optických kabelů	3.1
	1.3.4 Podpora obnovy a modernizace energetických sítí v obcích, podpora energie z obnovitelných zdrojů	3.5
<b>1.4 Konkurenceschopný zemědělský region s udržitelnou přírodou a krajinou</b>	1.4.1 Podpora ekologicky šetrného zemědělství a zpracování produktů	3.1;3.4
	1.4.2 Zlepšení konkurenceschopnosti lesního hospodářství	3.1;3.4
	1.4.3 Obnova a rozšíření sítě lesních a polních cest	3.4
	1.4.4 Využívání lesů pro rekreační účely	3.4
	1.4.5 Revitalizace rybníků, řek a vodních toků	3.4
<b>1.5 Aktivní občané participující na dění v obci</b>	1.5.1 Podpora komunitního rozvoje obcí	3.3
	1.5.2 Podpora zaměstnanosti znevýhodněných skupin v území MAS	3.3
<b>1.6 Region otevřený spolupráci na národní i mezinárodní úrovni</b>	1.6.1 Podpora spolupráce a partnerství mezi MAS	Opatření nenaplnuje žádný SC SRR ČR 21+





### 3.3 Popis integrovaných rysů strategie

Tabulka 6 Matice integrovaných rysů SCLLD MAS Vodňanská ryba, z. s.

Opatření Strategických opáření	1.1.1	1.1.2	1.1.3	1.1.4	1.2.1	1.2.2	1.2.3	1.2.4	1.2.5	1.2.6	1.2.7	1.2.8	1.2.9	1.2.10	1.2.11	1.3.1	1.3.2	1.3.3	1.3.4	1.4.1	1.4.2	1.4.3	1.4.4	1.4.5	1.5.1	1.5.2	1.6.1	
1.1.1	X																											
1.1.2	2	X																										
1.1.3	1	3	X																									
1.1.4	3	1	1	X																								
1.2.1	0	0	0	0	X																							
1.2.2	0	0	0	0	1	X																						
1.2.3	0	0	0	0	0	0	X																					
1.2.4	1	0	0	0	0	0	0	X																				
1.2.5	1	0	0	0	1	0	0	1	X																			
1.2.6	0	0	0	0	0	0	0	0	1	X																		
1.2.7	0	0	0	0	1	2	0	0	0	0	X																	
1.2.8	0	0	0	0	0	2	0	0	1	0	0	X																
1.2.9	1	0	0	0	0	2	0	0	1	1	2	2	X															
1.2.10	0	0	0	0	0	0	0	0	0	0	0	2	X															
1.2.11	1	0	0	0	0	0	0	0	0	0	0	0	1	X														
1.3.1	1	0	0	0	0	0	0	0	0	0	0	0	0	0	X													
1.3.2	1	0	0	0	0	0	0	0	0	0	0	0	0	0	0	X												
1.3.3	0	0	0	0	2	2	0	0	0	0	2	0	2	0	0	0	X											
1.3.4	0	0	0	0	0	0	0	0	0	0	0	0	0	0	0	0	0	X										
1.4.1	0	0	0	0	0	0	0	0	0	0	0	0	0	2	0	0	0	0	X									
1.4.2	0	0	0	0	0	0	0	0	0	0	0	0	0	0	0	0	0	0	0	X								
1.4.3	0	2	0	0	0	0	0	0	0	0	0	0	2	0	0	0	0	0	0	0	X							
1.4.4	0	3	0	0	0	0	0	0	0	0	0	2	2	0	0	0	0	0	0	0	0	X						
1.4.5	0	0	0	0	0	0	0	0	0	0	0	0	0	0	0	0	0	0	0	0	0	0	X					
1.5.1	0	0	0	0	0	1	0	0	1	0	1	1	1	2	2	0	0	0	0	0	0	0	0	0	X			
1.5.2	0	0	0	0	0	0	0	0	0	0	0	0	0	2	2	0	0	0	0	0	0	0	0	0	0	X		
1.6.1	0	0	0	0	0	0	0	0	0	0	0	0	0	0	0	0	0	0	0	0	0	0	0	0	0	0	X	

0 – žádná vazba mezi opatřeními, 1 – slabá vazba, 2 – středně silná vazba, 3 – silná vazba



Tabulka 7 Popis vazeb mezi opatřeními SCLLD MAS Vodňanská ryba, z. s. 21+.

Opatření	Opatření	Popis souvislosti/provázanost opatřeními
1.1.1 - Podpora výstavby a rekonstrukce chodníků a místních komunikací a veřejného osvětlení	1.1.2 1.1.3 1.1.4 1.2.4 1.2.5 1.2.9 1.2.11 1.3.1 1.3.2	<p><b>Opatření 1.1.1</b> má silnou vazbu s <b>opatřením 1.1.4</b> Zajištění bezpečnostních prvků ve veřejné dopravě. Opatření územně, časově, věcně souvisí. Je nutné, aby v rámci výstavby a rekonstrukce chodníků a místních komunikací byly zajištěny bezpečnostní prvky.</p> <p>Ve vazbě s <b>opatřením 1.1.1</b> je možné podporovat také <b>opatření 1.1.2</b> Rekonstrukce stávajících cyklostezek a cyklotras, tras a stezek pro pěší, výstavba nových a <b>opatření 1.1.3</b> Rozšíření parkovacích míst pro automobily a stání pro kola. Všechny tři opatření spolu věcně, územně souvisí. Při výstavbě a rekonstrukci chodníků a místních komunikací včetně zajištění veřejného osvětlení dochází zpravidla navázání aktivity k dalšímu projektu a tj. k rekonstrukci stávajících cyklostezek a cyklotras, tras stezek pro pěší či výstavby nových a rozšířit parkovací místa pro automobily a stání pro kola.</p> <p>S <b>opatřením 1.1.1</b> souvisí následující <b>opatření 1.2.4</b> Rekonstrukce smutečních síní, rekonstrukce hřbitovních zdí, cest a chodníků, které může zajistit kvalitní a bezpečný přístup po místní komunikaci k obecnému hřbitovu.</p> <p><b>Opatření 1.2.5</b> Přeměna veřejných prostranství na součást zelené infrastruktury úzce souvisí s <b>opatřením 1.1.1</b>, v případě výstavby či rekonstrukce chodníků dochází i k úpravám veřejného prostranství. Opatření spolu souvisí územně a časově.</p> <p><b>Opatření 1.2.9</b> Obnova a rekonstrukce veřejné infrastruktury udržitelného cestovního ruchu s <b>opatřením 1.1.1</b> souvisí územně, jelikož v případě vybudování chodníku zvýší se kvalita infrastruktury cestovního ruchu.</p> <p><b>Opatření 1.1.1</b> souvisí s <b>opatřením 1.2.11</b> Obchody pro obce, díky podpoře výstavby a rekonstrukce chodníků a místních komunikací a veřejného osvětlení je možné zajistit bezpečný přístup k parkovacím místům, kde lze pravidelně umístit pojezdny prodejny v obcích na území MAS.</p> <p><b>Opatření 1.3.1</b> Podpora výstavby a rekonstrukcí vodovodů, kanalizací a ČOV a <b>1.3.2</b> Plynofikace obcí úzce s <b>opatřením 1.1.1</b> souvisí časově a územně, jelikož v obcích nedojde k výstavbě či rekonstrukce chodníků, dokud nebude dobudována kanalizační síť či plynofikace.</p>
1.1.2 Rekonstrukce stávajících cyklostezek a cyklotras, tras a stezek pro pěší, výstavba nových	1.1.3 1.1.4 1.4.3 1.4.4	<p><b>Opatření 1.1.2</b> souvisí s <b>opatřením 1.1.3</b> Rozšíření parkovacích míst pro automobily a stání pro kola a s <b>opatřením 1.1.4</b> Zajištění bezpečnostních prvků ve veřejné dopravě územně a věcně. V rámci <b>opatření 1.1.2</b> je pravděpodobné, že při rekonstrukci cyklostezky či cyklotras se vybuduje i stání pro kola a zajistí se bezpečnostní prvky např. veřejné osvětlení. Opatření <b>1.1.2</b> je provázáno s opatřením <b>1.4.3</b> Obnova a rozšíření sítě lesních a polních cest a <b>1.4.4</b> Využívání lesů pro rekreační účely. Obě opatření spolu souvisí územně a obě zajistí rozvoj cestovního ruchu v území MAS.</p>
1.1.3 Rozšíření parkovacích míst pro automobily a stání pro kola	1.1.4	<p><b>Opatření 1.1.3</b> a <b>opatření 1.1.4</b> Zajištění bezpečnostních prvků ve veřejné dopravě územně, časově a věcně souvisí. V rámci rozšíření parkovacích míst pro automobily a stání pro kola se zpravidla zajistí i bezpečnostní prvky např. veřejné osvětlení.</p>
1.2.1 Rekonstrukce infrastruktury MŠ a infrastruktura ZŠ	1.2.2 1.2.5 1.2.7 1.3.3	<p><b>Opatření 1.2.1</b> souvisí s <b>opatřením 1.2.2</b> Rekonstrukce a vybavení knihoven a s <b>opatřením 1.2.7</b> Revitalizace a vybavení městských a obecních muzeí. Díky rozvoji knihoven a muzeí se zlepší podmínky pro spolupráci se školami. Zároveň v rámci <b>opatření 1.3.3</b> Zlepšení dostupnosti vysokorychlostního internetu se zvýší kvalita vzdělání v obcích na území MAS.</p> <p>V rámci <b>opatření 1.2.5</b> Přeměna veřejných prostranství na součást zelené infrastruktury může být doprovodnou aktivitou při budování venkovních učeben. Opatření spolu souvisí věcně.</p>
1.2.2 Rekonstrukce a vybavení knihoven	1.2.7 1.2.8 1.2.9 1.3.3 1.5.1	<p><b>Opatření 1.2.2</b> s <b>opatřením 1.2.7</b> Revitalizace a vybavení městských a obecních muzeí věcně souvisí. Knihovny a muzea jsou nositeli kulturních, vzdělávacích a osvětlových aktivit.</p> <p><b>Opatření 1.2.2</b> souvisí s následujícími <b>opatřeními 1.2.8</b> Podpora kulturních a spolkových zařízení a <b>1.2.9</b> Obnova a rekonstrukce veřejné infrastruktury udržitelného cestovního ruchu. Díky <b>opatřeními 1.2.8. a 1.2.9</b> je ovlivněn rozvoj cestovního ruchu v území MAS.</p> <p><b>Opatřením 1.3.3</b> Zlepšení dostupnosti vysokorychlostního internetu se zvýší vzdělávání ve výše uvedených subjektech a současně zvyšuje atraktivitu cestovního ruchu.</p> <p>V rámci <b>opatření 1.5.1</b> Podpora komunitního rozvoje obcí komunitní aktivity mohou být realizovány v knihovnách.</p>
1.2.4 Rekonstrukce smutečních síní,	1.2.5	<p><b>Opatření 1.2.4</b> územně souvisí s <b>opatřením 1.2.5</b> Přeměna veřejných prostranství na součást zelené infrastruktury. Při rekonstrukci hřbitovních zdí, cest a chodníků je potřeba investic do veřejného prostranství.</p>



rekonstrukce hřbitovných zdí, cest a chodníků		
1.2.5 Přeměna veřejných prostranství na součást zelené infrastruktury	1.2.6 1.2.8 1.2.9 1.5.1	<p><b>Opatření 1.2.5</b> souvisí územně s <b>opatřením 1.2.6</b> Revitalizace kulturních památek. Po revitalizaci kulturních památek je možné veřejné prostranství využívat a zároveň v rámci <b>opatření 1.2.9</b> Obnova a rekonstrukce veřejné infrastruktury udržitelného cestovního ruchu se zvýší atraktivitu daného místa, celkově probíhá rozvoj cestovního ruchu v území MAS.</p> <p><b>Opatření 1.2.5</b> souvisí územně s <b>opatřeními 1.2.8</b> Podpora kulturních a spolkových zařízení a <b>1.5.1</b> Podpora komunitního rozvoje obcí. Např. veřejné prostranství je možné využít při realizaci komunitních aktivit, kulturních a spolkových aktivit v okolí kulturních a spolkových zařízení.</p>
1.2.6 Revitalizace kulturních památek	1.2.9	<p><b>Opatření 1.2.6</b> souvisí věcně s <b>opatřením 1.2.9</b> Obnova a rekonstrukce veřejné infrastruktury udržitelného cestovního ruchu. <b>Opatřeními 1.2.6</b> a <b>1.2.9</b> ovlivňují rozvoj cestovního ruchu v území MAS.</p>
1.2.7 Revitalizace a vybavení městských a obecních muzeí	1.2.9 1.3.3 1.5.1	<p><b>Opatření 1.2.7</b> souvisí věcně s <b>opatřením 1.2.9</b> Obnova a rekonstrukce veřejné infrastruktury udržitelného cestovního ruchu a s <b>opatřením 1.3.3</b> Zlepšení dostupnosti vysokorychlostního internetu. Obě opatření zvyšují cestovní ruch v území MAS.</p> <p>V rámci <b>opatření 1.5.1</b> Podpora komunitního rozvoje obcí komunitní aktivity mohou být realizovány v muzeích. <b>Opatření 1.2.7</b> a <b>1.5.1</b> souvisí organizačně.</p>
1.2.8 Podpora kulturních a spolkových zařízení	1.2.9 1.4.4 1.5.1	<p><b>Opatření 1.2.8</b> souvisí územně s <b>opatřením 1.2.9</b> Obnova a rekonstrukce veřejné infrastruktury udržitelného cestovního ruchu a <b>opatřením 1.4.4</b> Využívání lesů pro rekreační účely.</p> <p>Prostřednictvím <b>opatřeními 1.2.8</b>, <b>1.2.9</b> a <b>1.4.4</b> území MAS zvyšuje atraktivitu v rámci cestovního ruchu.</p> <p><b>Opatření 1.2.8</b> souvisí organizačně s <b>opatřením 1.5.1</b> Podpora komunitního rozvoje obcí.</p> <p>Možností podpory kulturních a spolkových zařízení mohou být realizovány komunitní aktivity v daných prostorech zařízení.</p>
1.2.9 Obnova a rekonstrukce veřejné infrastruktury udržitelného cestovního ruchu	1.3.3 1.4.3 1.4.4 1.5.1	<p><b>Opatření 1.2.9</b> a <b>opatření 1.3.3</b> Zlepšení dostupnosti vysokorychlostního internetu, <b>opatření 1.4.3</b> Obnova a rozšíření sítě lesních a polních cest a <b>opatření 1.4.4</b> Využívání lesů pro rekreační účely úzce souvisí, všechna opatření podpoří rozvoj cestovního ruchu v území MAS.</p> <p>Rozvojem cestovního ruchu v území MAS může dojít v rámci <b>opatření 1.5.1</b> k podpoře komunitního rozvoje obcí.</p>
1.2.10 Rozšíření nabídky sociálních a návazných služeb v území	1.2.11 1.5.1 1.5.2	<p><b>Opatření 1.2.11</b> může mít zásadní vliv na rozšíření nabídky základních potravin díky zajištěním pojiždých prodejen v obcích a to zejména pro rodiny s dětmi a seniory.</p> <p><b>Opatření 1.2.10</b> souvisí věcně s <b>opatřeními 1.5.1</b> a <b>1.5.2</b> a to podporou znevýhodněných skupin v území MAS.</p>
1.4.1 Podpora ekologicky šetrného zemědělství a zpracování produktů	1.2.11	<p><b>Opatření 1.4.1</b> podporuje hmotné a nehmotné investice, které se týkají zemědělských produktů a jejich uvádění na trh, díky opatřením <b>1.2.11 Obchody pro obce</b> je možné zvýšit prodej regionálních produktů.</p>
1.5.1 Podpora komunitního rozvoje obcí	1.2.10 1.2.11 1.5.2	<p><b>Opatření 1.5.1</b> souvisí věcně s <b>opatřeními 1.2.10</b> viz výše a <b>1.5.2</b> a to podporou znevýhodněných skupin v území MAS.</p> <p><b>Opatření 1.2.11</b> Obchody pro obce může zajistit zaměstnanost místní komunity, dojde k vygenerování pracovních míst v obchodech v obcích.</p>
1.5.2 Podpora zaměstnanosti znevýhodněných skupin v území MAS	1.2.10 1.2.11 1.5.1	<p><b>Opatření 1.5.2</b> souvisí věcně s <b>opatřeními 1.2.10</b> a <b>1.5.1</b> a to podporou znevýhodněných skupin v území MAS.</p> <p><b>Opatření 1.2.11</b> Obchody pro obce může zajistit zaměstnanost znevýhodněných skupin, dojde k vygenerování pracovních míst v obchodech v obcích.</p>



## 4. Implementační část

### 4.1 Popis řízení včetně řídicí a realizační struktury MAS

MAS má v souladu s podmínkami pro standardizaci uvedenými v MPIN ustaveny tzv. povinné orgány, jejichž činnost a pravomoci jsou podrobně uvedeny ve Stanovách MAS Vodňanská ryba.

MAS Vodňanská ryba je spolkem dle zákona č. 89/2012 Sb., občanský zákoník, v platném znění. Jde o místní partnerství tvořené fyzickými a právnickými osobami (členy) hájícími veřejné a soukromé socioekonomické zájmy, působící v území měst a obcí ve SO ORP Vodňany a z části v území SO ORP Písek, které vyslovily souhlas s realizací SCLLD 21+ MAS Vodňanská ryba na svém území. Účelem spolku je rozvíjet místní partnerství soukromého a veřejného sektoru na příslušném území a přispívat tak k realizaci komunitně vedeného místního rozvoje.

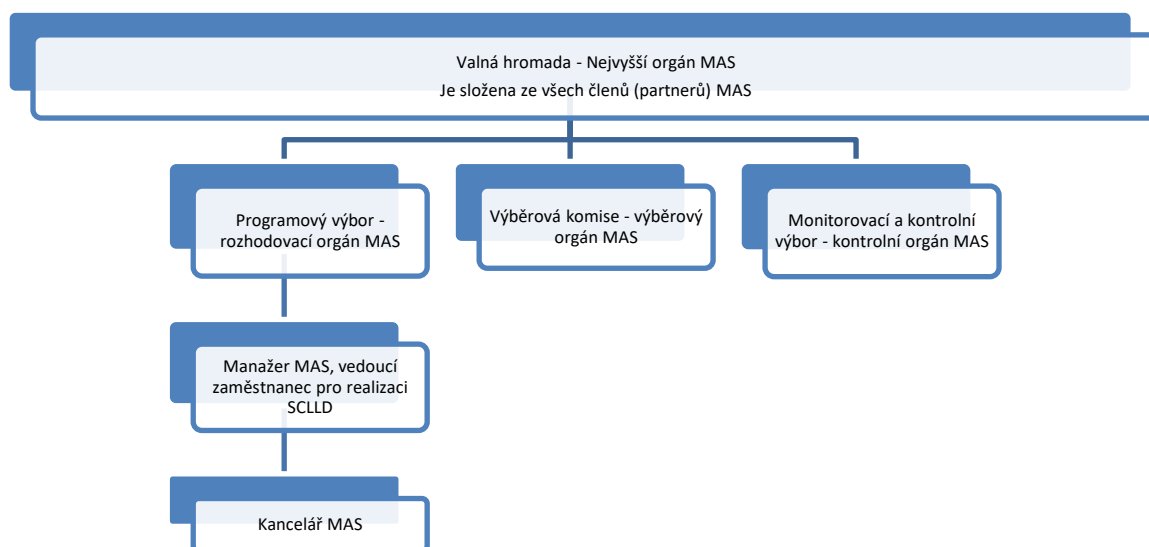
Veškeré podrobnosti jsou uvedeny ve Stanovách MAS (<https://www.vodnanskaryba.eu/mas/stanovy>). Způsoby jednání jednotlivých povinných orgánů MAS jsou upraveny příslušnými jednacími řády, které jsou v aktuální verzi zveřejněny na webu MAS (<https://www.vodnanskaryba.eu/mas/jednaci-rady>)

Povinné orgány MAS:

- Valná hromada – nejvyšší orgán MAS,
- Programový výbor – rozhodovací orgán MAS,
- Výběrová komise – výběrový orgán MAS,
- Monitorovací a kontrolní výbor – kontrolní orgán MAS.

Případná realizace jednotlivých programových rámců SCLLD se bude řídit příslušnou dokumentací zpracovanou dle požadavků příslušného ŘO.

Obrázek 3 Organizační struktura MAS Vodňanská ryba, z. s.



MAS má zřízenou kancelář MAS a má pověřeného zaměstnance na pozici vedoucího zaměstnance pro realizaci SCLLD, který je schválen programovým výborem MAS a zodpovídá za realizaci SCLLD.

Statutárním zástupcem MAS je předseda programového výboru MAS.



Kontakty na pracovníky a statutárního zástupce MAS jsou zveřejněny na webu MAS (<https://www.vodnanskaryba.eu/mas>).

Případná realizace jednotlivých programových rámců SCLLD se bude řídit příslušnou dokumentací zpracovanou dle požadavků příslušného ŘO.

## 4.2 Popis animačních aktivit

Animační aktivity zahrnují všechny činnosti MAS v rámci realizace SCLLD mimo administraci projektů konečných žadatelů/příjemců.

MAS preferuje ve všech svých komunikačních aktivitách partnerský přístup a znalosti místní situace.

Při zpracování SCLLD i během celého procesu implementace propagací strategie MAS zorganizuje společné setkání a osobní rozhovory aktérů z území MAS. Svou činnost prezentuje na všech jednáních orgánů MAS, na setkání Valné hromady 2x ročně.

Další možností propagací MAS je prostřednictvím akcí ve formě seminářů, webinářů, jednorázových účelových nebo informačních akcí pořádaných pro své žadatele nebo příjemce podpory za účelem výměny zkušeností s dalšími subjekty v území MAS a osvojování příkladů dobré praxe pro účely podpory z operačních programů a Programu rozvoje venkova. V pořádání takovýchto setkání bude MAS nadále pokračovat, protože tyto akce jsou vynikajícím zdrojem inspirace a nápadů, které lze dále využít k dalšímu rozvoji území.

Pro občany, členy a další aktéry z území sdílí MAS informace prostřednictvím svých webových stránek a sociálních sítí, které jsou v posledních letech nejrychlejším zdrojem aktuálních informací. Webové stránky MAS jsou pravidelně aktualizovány 1x za 14 dní či podle administrace projektů častěji. Internetové stránky jsou klíčovým komunikačním kanálem pro realizaci SCLLD viz [Aktuálně v regionu - MAS Vodňanská ryba, z. s. \(vodnanskaryba.eu\)](#)

O průběžné implementaci MAS každoročně informuje formou výroční zprávy, která je zveřejněna na webových stránkách viz [Výroční zprávy - MAS Vodňanská ryba, z. s. \(vodnanskaryba.eu\)](#)

Předávání informací MAS využívá místní zpravodaj města, kdy zveřejňovaných a propagovaných informací jsou kromě seznamování s obsahem strategického plánu a informace o aktuální činnosti MAS, o připravovaných akcích, o vyhlášených výzvách k předkládání rozvojových projektů, v neposlední řadě pak kontaktní údaje na informační web.

Všechny výše popsané animační a komunikační aktivity, které MAS Vodňanská ryba, z. s. realizovala v programovém období 2014 - 2020, bude realizovat i v novém programovém období a bude je dále rozvíjet.

## 4.3 Popis spolupráce mezi MAS na národní a mezinárodní úrovni a přeshraniční spolupráce

MAS Vodňanská ryba je členem Národní sítě MAS ČR a Krajské sítě MAS Jihočeského kraje. Chce navázat na již realizované projekty spolupráce na národní i mezinárodní úrovni. Projekty budou zaměřeny na společné aktivity směřující k rozvoji území spolupracujících MAS v různých oblastech např. školství, spolková činnost, zemědělství, regionální rozvoj apod. Pokud to umožní pravidla dotačních programů, zaměří se společné projekty nejen na neinvestiční akce, ale také na akce investičního charakteru.



## 4.4 Popis monitoringu a evaluace strategie

MAS Vodňanská ryba bude provádět monitorovací a evaluační činnosti v souladu s metodickým pokynem pro využití integrovaných nástrojů a regionálních akčních plánů v programovém období 2021–2027 a v souladu s doplňujícími metodickými instrukcemi Ministerstva pro místní rozvoj, odboru regionální politiky.

Pro sledování a vyhodnocování plnění jednotlivých opatření/fiche Akčního plánu budou ze strany jednotlivých ŘO stanoveny povinné indikátory z NČ<sup>2</sup>. Hodnoty těchto indikátorů budou sledovány v monitorovacím systému.

### 4.4.1 Indikátory na úrovni strategických cílů Strategického rámce SCLLD

MAS definovala a bude sledovat naplňování indikátorů na úrovni strategických cílů Strategického rámce SCLLD. Pro každý indikátor je zvolena měrná jednotka, výchozí a cílová hodnota.

Tabulka 8 Indikátory na úrovni strategických cílů SCLLD

Strategický cíl	Indikátor	Měrná jednotka	Výchozí hodnota (datum)	Cílová hodnota (31. 12. 2027)
Demograficky a ekonomicky stabilizované venkovské území charakteristické kvalitní dopravní infrastrukturou, dostatečnou sítí služeb, aktivním občanským sektorem, udržitelným cestovním ruchem, rozmanitou esteticky vyváženou a ekologicky stabilní krajinou.	00100 Počet obyvatel v území MAS	počet obyvatel	22446 (31. 12. 2019)	22446

<sup>2</sup> Národní číselník indikátorů